

ΘΕΜΑ 4

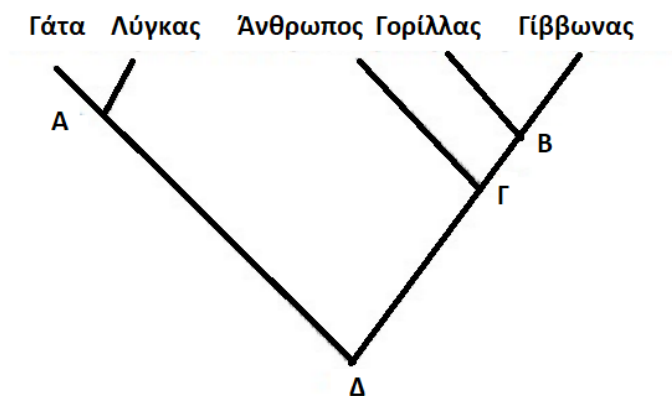
4.1 Οι μικροοργανισμοί αποτελούν συχνά αιτίες πολλών νοσημάτων, οπότε και χαρακτηρίζονται ως “παθογόνοι”. Η πλειοψηφία όμως των μικροοργανισμών, περιλαμβάνει ιδιαίτερα ωφέλιμους μικροοργανισμούς, ενώ κάποιοι μικροοργανισμοί αναφέρονται ως “δυσνητικά παθογόνοι”, με την έννοια ότι μπορούν, κατά περίπτωση, να συμπεριφερθούν ως παθογόνοι.

α. Να αναφέρετε δύο τέτοιες περιπτώσεις ωφέλιμων μικροοργανισμών (μονάδες 4) και μία περίπτωση δυσνητικά παθογόνου μικροοργανισμού (μονάδες 2).

β. Συχνά, λόγω εξασθένησης της άμυνας του οργανισμού, οι γυναίκες παρουσιάζουν κολπίτιδα, μία λοίμωξη για την οποία ενοχοποιούνται δυσνητικά παθογόνα βακτήρια της φυσιολογικής συμβιωτικής μικροχλωρίδας του ανθρώπου, όπως αυτά του γένους *Lactobacillus*. Να περιγράψετε ένα πιθανό λόγο για τον οποίο οι γαλακτοβάκιλλοι μπορεί να προκαλέσουν κολπίτιδα (μονάδες 6).

Μονάδες 12

4.2 Στο φυλογενετικό δέντρο που ακολουθεί αποτυπώνονται οι εξελικτικές σχέσεις πέντε σύγχρονων ειδών.



α. Να παρατηρήσετε προσεκτικά το δέντρο και να εξηγήσετε αν παρουσιάζουν μεγαλύτερη μορφολογική ομοιότητα ο Γορίλλας με τον Γίββωνα ή η Γάτα με τον Λύγκα τεκμηριώνοντας τις απαντήσεις σας (μονάδες 6).

β. Αν όλα τα είδη που εικονίζονται στην κορυφή του φυλογενετικού δέντρου έχουν έναν πιθανό κοινό πρόγονο που έζησε στο παρελθόν, να υποδείξετε σε ποιο σημείο του φυλογενετικού δέντρου παριστάνεται ο κοινός τους πρόγονος (μονάδες 3) και να

κατατάξετε, τόσο τα αναφερόμενα είδη, όσο και τον κοινό τους πρόγονο, σε μία κοινή ταξινομική βαθμίδα. (Δίνεται ότι τα είδη που οι κλάδοι τους ενώνονται στο σημείο Γ ανήκουν από κοινού στην τάξη των πρωτευόντων) (μονάδες 4).

Μονάδες 13